

La Unidad de Mastología y Atención Integral a la Mujer

Mastología

Gratuita / Año 1 / Edición 3

y mucho Más

J-31177693-1

Desde Anzoátegui 18 años
luchando contra
el cáncer de mama
en Venezuela, pioneros
en Mamografía Digital,
Estereotáctica digital
y Mamotomía Estereotáctica

Evaluación Mastológica Integral





Directorio Médico

MASTOLOGÍA:
MEDICINA Y CIRUGÍA DE LAS
GLÁNDULAS MAMARIAS.
ONCOLÓGICA Y RECONSTRUCTIVAS

Dr. Iván González L.

**CIRUGÍA GINECOLÓGICA,
ONCOLÓGICA Y MASTOLÓGICA**

Dr. Miguel Bracho
Dr. Javier Camilo Vivas
Dr. Luis Vásquez Millán
Dr. César Pacheco P.
Dr. Argimiro Rodríguez
Dr. Ysmael Vegas

**GINECOLOGÍA, ULTRASONIDO
GINECOLÓGICO E HISTEROSCOPIA**

Dra. Soraya Gil de Bracho
Dra. Carmen L. Rodríguez

ANESTESIOLOGÍA

Dra. Loulin Limongi

ENDOCRINOLOGÍA

Dra. Rosa E. Jaramillo
Dra. Patricia Ledwith

GASTROENTEROLOGÍA

Dra. Claudia Giannone

CARDIOLOGÍA

Dr. José Gregorio Aray

ANATOMÍA PATOLÓGICA

Dra. Grace Socorro de Saín

**MAMOGRAFÍA, ULTRASONIDO,
BIOPSIAS ECOGUIADA
Y ESTEREOTÁXICA,
DENSITOMETRÍA ÓSEA**

Dra. Hilda Palencia
Dra. Milena Sandoval
Dra. Linerys León
Dra. Vanessa Mendez

ONCOLOGIA MÉDICA

Dra. Carolina Muñoz
Dra. Yamila Padrón R.

HEMATO-ONCOLOGÍA

Dra. Annarbelys González

LABORATORIO CLÍNICO

Lic. Zuleima Morocoima
Lic. Liz Viloría de Ramírez

NUTRICIONISTA DIETISTA

Lic. Cecilia De Los Santos

EDITORIAL

Pequeño Trabajo de Gran Alcance



Si hay algo que todas las personas valoran, independientemente de la edad, sexo, cultura o religión, eso es la Salud, **La Unidad de Mastología y Atención Integral a la Mujer** fue fundada para ofrecer un servicio completo a la mujer, asumiendo como parámetro fundamental mejorar la calidad de vida de las mujeres del estado Anzoátegui y del resto del país, teniendo a su disposición la mejor tecnología en todas y cada una de las áreas en las que se destaca el centro, como lo son la Mastología, la Oncología, Ginecología, Gastroenterología, Cardiología, y la Endocrinología, el arduo trabajo y el compromiso ha sido muy fructífero, pues hoy es posible brindar tratamientos y soluciones a enfermedades que hace un par de décadas parecían imposibles de erradicar.

Ponga su salud en manos de expertos!!!

Con alarmante frecuencia vemos personas con penosas complicaciones, resultados de mediocres a pésimos, sin contar con algún desenlace fatal, por procedimientos estéticos realizados por manos inescrupulosas e inexpertas, en centros sin las condiciones mínimas de seguridad. Cejas tatuadas como disfraces; labios inyectados como salchichas; arrugas y surcos faciales rellenos hasta explotar; facies deformes por biopolímeros o botox mal aplicados; implantes de nalgas que casi le cuestan la vida a las pacientes; escotes con mamas redondas y altas, que al quitarse el sostén caen por delante de la prótesis con pezones realmente asimétricos. Por supuesto, estas pacientes no fueron tratada por Cirujanos Plásticos o Estéticos expertos en centros clínicos adecuados.

Lo mismo ocurre con la pesquisa, diagnóstico y tratamiento de las enfermedades mamarias. Mamografías o ecos mamarios que no cumplen con los mas mínimos criterios de calidad; mal identificadas (pueden ser de cualquier persona), mal posicionadas (hay zonas de la mama que no se ven y allí pudiera haber un tumor), sin definición ni contraste (lo que impide ver las lesiones) y un sinnúmero de otros defectos. Muchas de ellas fueron interpretadas como normales y las paciente tienen graves patologías; a otras se le ha hecho el diagnóstico de tumores que solo son artefactos provocados por la mala calidad de los estudios. Sus virtudes son ser gratuitas o baratas, cómodas, "cercanas a mi trabajo o mi casa"; quiero dejar constancia de que aprobamos estas virtudes, siempre que la calidad diagnóstica no esté comprometida.

No son infrecuentes las pacientes con mamas preciosas, gracias a la inyección de diversas y en algunos casos inauditas sustancias que, además de los graves riesgos de infección o granulomas que implican, hacen imposible un buen examen físico, mamográfico o ecográfico para descartar algún tipo de tumor benigno o maligno.

Mas penoso aún es el hecho de muchas pacientes que son sometidas a reducción, suspensión o colocación de implantes mamarios, procedimientos quirúrgicos estéticos, sin haber evaluado el estado de salud de sus mamas y pocas semanas después de la intervención acuden a nosotros con un cáncer de la mama que, con seguridad, ya estaba allí y pudo ser diagnosticado y tratado el mismo día de la intervención. Hoy con frecuencia, las técnicas oncoplásticas permiten tratar un cáncer, preservar la mama y mejorar su aspecto un mismo acto quirúrgico.



Es una publicación trimestral de: Diagnósticos C.A. Rif. J-30080530-1



Editora:
Pilismar Solórzano

Colaboradores:
Jacqueline De Paz
Dra. Yamila Padrón
Dr. Iván González
Lic. Cecilia De Los Santos
Dra. Hilda Palencia

Edición Gráfica:
Pedro Torrealba V.
0424 8062059

Fotografía:
Foto Imagen, C.C. Caribbean Mall

Ponga su salud en manos de expertos

Desde cortar el cabello, maquillarla, hacerle los pies o la uñas, debe ser hecho por personas éticas, honestas, que conozcan y respeten su oficio, que dispongan de los implementos necesarios y en el lugar adecuado. Tenga mucho cuidado al escoger al médico o el centro donde se va a evaluar o tratar cualquier malestar o patología. Infórmese, evalúe el conocimiento y la experiencia. En esta elección puede estar la diferencia entre la salud o la enfermedad, o aún entre la vida y la muerte.

En las últimas décadas, la curabilidad y la calidad de vida de las pacientes con cáncer de la mama se ha incrementado sustancialmente por múltiples factores, los más importantes:

Utilización extensiva de la Mamografía de pesquisa de alta calidad, que permite el diagnóstico de tumores cada vez más pequeños y precoces, que pueden manejarse con tratamientos cada vez más certeros y menos agresivos. Además permite detectar lesiones de riesgo incrementado que, cuando conocemos su existencia, podemos aplicar estrategias de reducción del mismo. Mientras más años pasa una mujer en pesquisa regular, mayor es el beneficio, siendo así que la mortalidad por cáncer de la mama es 30 % menor entre las mujeres que tienen 10 o más años haciéndose mamografías regulares.

Más y mejores medicamentos hormonales, biológicos y quimioterápicos, entre los cuales se incluyen los Inhibidores de la Aromatasa, el anticuerpo Trastuzumab y los Taxanos, que permiten disminuir significativamente la aparición de metástasis o tratarlas eficientemente cuando ya existen. Hoy son frecuentes las largas sobrevividas, con buena calidad de vida, en pacientes con enfermedad metastásica conocida.

Mejor conocimiento de la biología tumoral; con la evaluación inmunohistoquímica y genética de los tumores (Mamaprint y Oncotype DX), es posible determinar con bastante precisión, si una paciente requiere o no alguno de los tratamientos anteriores.

Técnicas quirúrgicas más precisas y depuradas, que incluyen las biopsias por punción, la Biopsia del Ganglio Centinela y las técnicas Oncoplásticas, que permiten extirpar las lesiones con el menor compromiso estético posible, o reconstruir la mama completa, incluyendo el pezón en caso de que halla sido necesario extirparlos.

Por supuesto toda esta tecnología la tenemos a su disposición; pero lo realmente importante es el equipo profesional multidisciplinario adecuadamente preparado, que maneja integralmente un alto volumen de casos que le permiten atesorar una gran experiencia y altamente comprometido con el ejercicio de una Mastología de altísima calidad. Solo así se le puede ofrecer a cada paciente los mejores resultados posibles. Actualmente nuestro objetivo fundamental es preservar lo más valioso que tiene el ser humano

18 Años ininterrumpidos...

En una labor febril y apasionada, preocupados por ofrecer a nuestros pacientes el trato más digno, la mejor atención profesional y las tecnologías médicas más modernas y eficaces, logrando un acervo de experiencia y prestigio.

Desde el 03 de marzo de 1993 fecha de nuestra fundación, comenzamos realizando exámenes con avanzada tecnología, haciendo investigación clínica y efectuando constantemente cursos de educación médica. A lo largo de estos 18 años nos hemos dedicado al diagnóstico precoz de la patología mamaria y del cuello uterino, manejo del climaterio y de la menopausia, osteoporosis, enfermedades endocrinas y gastrointestinales.

Hemos introducido en Venezuela innovadores conceptos que nos han permitido construir nuestra historia gracias a una gran labor de verdadera experiencia, siendo el Estado Anzoátegui la morada de nuestros sueños, de esos anhelos de poder brindar a la población desasistida estudios médicos que permitieran realizarse a tiempo diagnósticos que en el pasado sólo eran posible viajando a la capital, dichos estudios son: la Mamografía, las Biopsias Mamarías (Exterotáxicas, Ecoguiadas, Mamotomías), la Densitometría y la Histeroscopia, nos hemos especializado en el diagnóstico y manejo de las lesiones mamarias subclínicas, el manejo multidisciplinario y protocolizado de los tumores localmente avanzados, la preservación mamaria concertada y planificada, la Oncoplastia con reconstrucciones mamarias inmediatas, la realización de la Biopsia de Ganglio Centinela, la Historia Clínica Computarizada y el Sistema de Dictado Médico Computarizado con Reconocimiento de Voz.

Gracias a nuestra dedicación, esfuerzo y constancia hemos introducido el concepto de Evaluación Mastológica Integral aunado a toda la tecnología de punta que a través de los años hemos brindado a nuestros pacientes para garantizarles resultados de primera calidad y convertimos en punto de referencia a nivel nacional e internacional, a continuación mencionamos algunos de ellos:

- **Primer Equipo de Mamografía Analógica Lorad**
- **Primer Equipo de Estereotaxia Digital**
- **Primer Equipo de Mamotomía Estereotáxica**
- **Primer Equipo de Mamotomía Handheld**
- **Primer Equipo de Mamografía Digital**

Atendemos a pacientes de toda Venezuela e inclusive a los que proceden del extranjero, sin embargo, nuestros pacientes provienen principalmente de la zona norte de Anzoátegui en su mayoría femenino, que buscan las especialidades médicas de Mastología, Oncología y Ginecología, pero de igual manera, a nuestro centro de salud asisten pacientes masculinos que también pueden encontrar especialistas en Gastroenterología, Oncología, Hematología, Endocrinología, Cardiología y Nutrición, contando con excelentes Laboratorios uno Clínico y otro Patológico, además somos el único Instituto de la zona que tiene una Clínica de Tiroides.

Somos una Gran Familia Trabajadora



Las personas que laboramos en **La Unidad de Mastología y Atención Integral a la Mujer** tenemos una misión muy importante que implica brindar a nuestros pacientes atención de calidad a través del trabajo en equipo, cumpliendo normas y procesos de seguridad, todo ello dirigido a alcanzar nuestro principal objetivo: la Atención Integral al Paciente.

Estamos comprometidos con nuestros pacientes y usuarios, siempre en la búsqueda de la más avanzada tecnología cuya destreza, habilidad profesional y excelencia médica la hemos alcanzado gracias a los años de experiencia, la constante investigación médica, conformando equipos médicos multidisciplinarios y sobre todo conservando los más altos estándares éticos. Creemos firmemente que la calidad al servicio del paciente se brinda con un personal preparado para tal fin, con un equipo médico que ofrezca la confianza de un acertado diagnóstico, pues aquí trabajamos mancomunadamente porque el paciente no es atendido por un médico, es atendido por un equipo médico.

Somos pioneros y conocemos lo que hacemos, somos innovadores en procedimientos médicos seguros y factibles, en donde el bienestar integral del paciente es nuestro objetivo central. Porque creemos en la importancia de la educación con excelencia, hemos establecido Programas Educativos no solamente para los médicos de la zona, ofreciéndoles entrenamientos en Mastología Clínica, sino también para nuestra comunidad a través de charlas, folletos y la revista "Mastología y algo más".

Cada una de las personas que integramos esta Institución, practicamos valores fundamentales pues somos un equipo que entiende la gran responsabilidad y disciplina que implica trabajar en un Centro de Salud como lo es **La Unidad de Mastología y Atención Integral a la Mujer**, es el compromiso y lealtad hacia nuestra misión y visión empresarial, es ser íntegros y honestos con nuestras labores, es enfrentar las dificultades y mejorar en cada intento, es desarrollarnos como seres humanos profesionales, prósperos, asertivos y empáticos. Nuestra Institución fomenta el compañerismo, la solidaridad y la armonía para hacer de nuestro ambiente de trabajo un lugar único y en donde el capital humano puede crecer practicando el trabajo en equipo con iniciativa y creatividad, siempre apegados al cumplimiento de las normas y políticas institucionales y demás leyes nacionales, en donde la integridad y la calidad del servicio son nuestras prioridades.

Somos una *Gran Familia Trabajadora* que nos apoyamos, nos respetamos y practicamos nuestra cultura organizacional basada en el buen humor, la actitud positiva, la cooperación, la calidez, la flexibilidad ante los cambios, la receptividad ante las sugerencias de otros, el reconocimiento de los logros y el deseo de superación. Hemos trabajado día a día, superando muchos obstáculos y dificultades, hemos conservado la esperanza frente a las adversidades y lo más importante, es que seguimos aquí y continuaremos trabajando para mantener el *Liderazgo Nacional como Centro de Servicios de Salud pioneros en las áreas de Mastología y Oncología, orientados hacia la Investigación Clínica, la Docencia Médica y la constante Educación a la Comunidad, cuyo objetivo principal es la Satisfacción Total de nuestros Pacientes, Trabajadores y la Comunidad en general.*



Evaluación Mastológica Integral

De acuerdo a los hallazgos se harán algunas de estas recomendaciones:

- Control mastológico anual.
- Control selectivo en seis meses.
- Punción con aguja fina Ecoguiada.
- Microbiopsia Ecoguiada.
- Microbiopsia con guía estereotáxica.
- Mamotomía con guía ecográfica.
- Mamotomía con guía estereotáxica.
- Extirpación quirúrgica.

En La Unidad de Mastología y Atención Integral a la Mujer acompañamos la Mamografía con un interrogatorio específico, examen clínico de sus mamas, ecosonograma mamario y proyecciones radiográficas especiales, cuando las consideramos necesarias. Posteriormente estos estudios son sometidos a una segunda valoración por otro especialista y se genera un Informe Mastológico que unifica los resultados obtenidos, produciéndose conclusiones y recomendaciones para cada caso en particular.

Estos resultados y sugerencias serán informados por escrito para usted y su médico tratante, con una clasificación del I al V.

I Estudio totalmente normal.

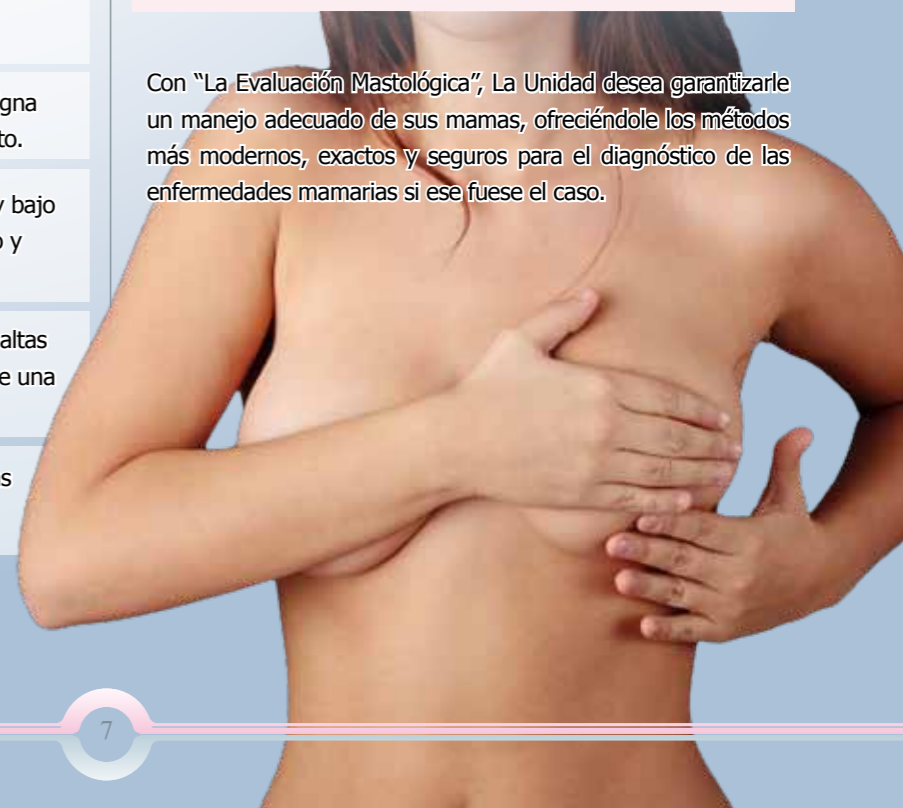
II Imagen que sin ser normal, es totalmente benigna y la mayor parte de las veces no amerita tratamiento.

III Lesión muy probablemente benigna, con muy bajo riesgo de malignidad; pero que amerita seguimiento y control estricto.

IV Lesión de moderado nivel de sospecha. Tiene altas probabilidades de ser benigna pero es imprescindible una biopsia para asegurarlo.

V Lesión con características altamente sospechosas de malignidad

Con "La Evaluación Mastológica", La Unidad desea garantizarle un manejo adecuado de sus mamas, ofreciéndole los métodos más modernos, exactos y seguros para el diagnóstico de las enfermedades mamarias si ese fuese el caso.





La Evaluación Mastológica puede salvar su mama y su vida

¿Qué es la mamografía?

La mamografía es un examen de las mamas simple y seguro, que se realiza con un equipo de rayos X altamente especializado, construido única y exclusivamente para este fin.

¿Por qué necesito una Mamografía?

Porque la inmensa mayoría de las veces le da la tranquilidad de saber que las mamas están sanas. Por otra parte, una Mamografía muestra mínimos cambios que pueden presentarse en los tejidos mamaros y revela la presencia de alteraciones, incluso cuando estas son demasiado pequeñas para ser detectadas por usted o por su médico.

¿Cuándo debo practicar una mamografía?

En cualquier momento que su médico lo indique, al tener síntomas mamaros, independientemente de la edad.

A los **35 años**, como mamografía de base para compararla con estudios posteriores.

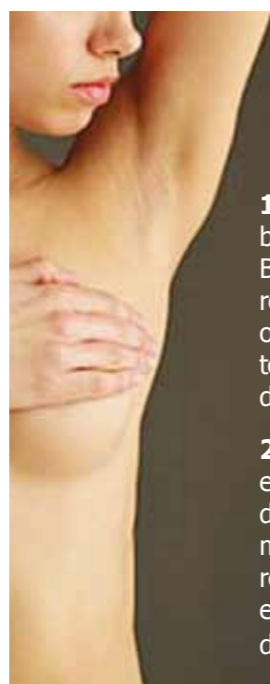
Bianual entre 35 y 40 años.

Anualmente a partir de los 40 años.

Antes de iniciar terapia de reemplazo hormonal y anualmente toda su aplicación (Imprescindible).

Pasos para un autoexamen de mamas:

1. Mírense en un espejo con los brazos colocados en ambos costados. Busque la presencia de los nódulos, retracciones, formas irregulares u otros cambios. Repita el procedimiento, ahora con ambos brazos encima de la cabeza.
2. Mientras está recostada de espaldas coloque un cojín por debajo del hombro izquierdo y examine esa mama con la mano derecha. Luego repita lo mismo con el otro lado. Si está amamantando hágalo después de amamantar.



Evaluación mastológica integral

¿Cuál es el mejor momento?

Es mejor realizar el estudio en la semana después del periodo menstrual, cuando las mamas están menos sensibles, sin embargo, puede practicarse en cualquier momento del ciclo.

Si le han realizado mamografías anteriormente debe traerlas para compararlas con el estudio nuevo y de esta manera se incrementa considerablemente la certeza diagnóstica.

¿Qué es la mamografía digital?



Es el procedimiento más moderno para realizar la evaluación radiológica de sus mamas. La mamografía se adquiere y procesa digitalmente y con solo las tomas habituales, se revisan en los monitores 24 ó más imágenes de sus mamas, con diferentes contrastes, brillos, magnificaciones e inversiones. Las placas que usted recibe son solo una pequeña muestra de lo que fue evaluado en pantalla.



Los equipos que captan la imagen de sus mamas permiten una mejor definición en comparación a los anteriores. Lográndose mayor eficiencia diagnóstica al momento de evaluar las lesiones más pequeñas.

Con el SENOGRAPH 2000 D, primer mamógrafo "Full Digital" instalado en Venezuela y el Senographe DS Interventivo, **La Unidad de Mastología y Atención Integral a la Mujer** pone a su disposición la mejor y más moderna tecnología para el diagnóstico de las enfermedades de la mama.

Dr. Cesar Pacheco
Cirujano Oncólogo



Pesquisa

Adelantando el tiempo de diagnóstico uno espera mejorar el chance de cura y reducir las consecuencias desagradables de una enfermedad avanzada.

De esta manera este programa debe responder los siguientes objetivos:

1. Reducir la mortalidad del tumor maligno que está siendo investigado
2. Ser eficiente en detectar lesiones en etapa temprana y así disminuir el número de pacientes con enfermedad avanzada
3. Tener una posibilidad de morbilidad muy baja o ausente,
4. Producir pocos diagnósticos positivos o negativos falsos y así tratamientos innecesarios
5. Aumentar las probabilidades de curación

Cuando la detección de una enfermedad en una etapa temprana no determina una disminución de la mortalidad o la morbilidad, la pesquisa de ésta es ineficaz.

Para ser exitoso un programa de pesquisa debe tener las siguientes características: aceptabilidad, simplicidad, un costo razonable y una adecuada sensibilidad.

A quienes someter a Pesquisas

La pesquisa puede ser más eficiente cuando el cáncer a ser investigado tiene una alta prevalencia en la población. La conclusión que podemos obtener es que no todos los tumores malignos son susceptibles de ser sometidos a programas de pesquisa y más bien son pocos.

Sin embargo, es necesario determinar cuando es útil que sean realizados. Según el tipo de estudio clínico en que se fundamentan, se clasifican en niveles de evidencia

En el caso del cáncer de cuello uterino, las lesiones premalignas claramente lo anteceden, por lo que la pesquisa de este tipo de lesiones evitaría la incidencia del cáncer de cuello uterino y disminuiría los costos de tratamiento, así como la morbilidad y la

mortalidad por esta enfermedad. La mayoría de los programas de pesquisa de lesiones malignas y premalignas de cuello uterino involucran sólo la realización de la citología.

En este estudio, la sensibilidad de la citología, al compararla con la colposcopia es 38,9 %, que aumenta a 46,4 % cuando se toma en cuenta sólo las citologías normales, sin infección ni inflamación asociada; esta diferencia es significativamente estadística.

Según estos resultados, sería prudente la evaluación de la paciente con infección cervical asociada (por algún agente patógeno o infección inespecífica) posterior al tratamiento para mejorar la sensibilidad de la citología y evitar que el resultado sea un falso negativo.

La citología sigue siendo el método de pesquisa por excelencia.

El objetivo de un programa de pesquisa es la detección del cáncer en una etapa presintomática

La pesquisa del CCR en la población general, a partir de los 50 años, ha sido señalada por grupos de expertos y diversos consensos como una recomendación grado A.

El CCR se presenta en más del 90% de los casos en mayores de 50 años y el pico de incidencia se encuentra entre los 65 y los 75 años de edad. La historia natural nos muestra que en más del 90% de los casos el CCR se halla precedido por lesiones premalignas (adenomas) y su progresión resulta de un proceso secuencial, con alteraciones en genes supresores y oncogenes, que se desarrolla lentamente durante varios años.

La detección de los adenomas y su exéresis mediante la colonoscopia representa la herramienta más efectiva para reducir drásticamente la incidencia del CCR.

En Venezuela, el cáncer de mama representa la segunda causa de muerte por neoplasia maligna (1). El 35 % de los casos son diagnosticados como enfermedad localmente avanzada, lo que se traduce en un índice elevado de recaída local y metástasis a distancia durante alguna fase de la evolución de la enfermedad. A

partir de 1993 la Sociedad Anticancerosa de Venezuela implementó un programa de pesquisa indicando examen físico anual y mamografía cada 2 años a las mujeres entre 40 y 49 años, así como examen físico y mamografía anual a las mujeres de 50 años y más. La meta fijada fue detectar lesiones en etapas iniciales y por tanto susceptibles de tratamiento más oportuno y conservador. Sin embargo debido a la repunte de cáncer en mujeres jóvenes se ha sugerido el inicio de la pesquisa a partir de los 35 años.

La mamografía en 2 proyecciones (céfalo caudal y oblicua medio lateral), es utilizada como el principal método de valoración imagenológica en pesquisa de cáncer de mama por su efectividad y bajo costo.

CANCER de Prostata Antígeno Prostatico especifico

El único marcador tumoral que se utiliza para la pesquisa del cáncer de próstata es el (PSA), antígeno que alcanza concentraciones

elevadas en sueros en pacientes con esta enfermedad, de ahí su nombre de marcador tumoral, aunque puede elevarse en otras patologías su utilización en la detección temprana de los casos positivos es muy importante en la evolución posterior del paciente. Cuando se utiliza como prueba de detección, se considera que por debajo de 4 ng/mL es menos probable la presencia de cáncer, mientras que la probabilidad aumenta cuando los valores de PSA son mayores de 10 ng/ml. Los niveles mayores de 20 sugieren, por lo general, que el cáncer se ha propagado fuera de la próstata y que ya no es curable.

Otra prueba útil que involucra al antígeno prostático es el PSA libre. A medida que el nivel de PSA libre aumenta, habrá menos probabilidades de que exista cáncer de la próstata. Los niveles de PSA libre mayores de 25% del total de PSA (PSA libre/PSA total), están pocas veces asociados con cáncer de la próstata. Para niveles menores de 15%, la probabilidad de cáncer está por encima de 20%, y si el nivel de PSA libre está por debajo de 10%, la probabilidad de cáncer de la próstata es mucho mayor (entre 30 y 60%).

Medios de detección precoz

Dependen de cada tipo de cáncer.

Cáncer de cuello del útero. Se detecta mediante el análisis de una muestra obtenida del cuello del útero (frotis cervicovaginal). Es una exploración simple e indolora. A partir de las primeras relaciones sexuales, se recomienda que la mujer se someta a dos exploraciones con un año de intervalo y después cada 3 años, hasta la edad de 65 años.

Cáncer de mama. Se detecta mediante una mamografía. Debe efectuarse cada 2 o 3 años a partir de los 50 años o más precozmente en caso de riesgo familiar. Si se practica la detección precoz, se estima que la mortalidad debida al cáncer de mama se reduce el 30%.

Cáncer colorrectal. Se detecta por la presencia de sangre en las heces. En caso de un resultado positivo, se realiza una exploración mediante colonoscopia, para confirmar o no la presencia de un cáncer o de lesiones precancerosas (pólipos).

Cáncer de pulmón. Puede detectarse con una radiografía de tórax, pero esta forma de detección precoz no ha aumentado las opciones de curación. Por lo tanto, la mejor forma de prevención primaria consiste en dejar de fumar.

Objetivo de la pesquisa

Detectar lesiones tempranas en pacientes asintomáticos.

Aumentar las tasas de curación.

Disminución de costos.

Características de los estudios de pesquisa baratos, masivos, altamente sensible y específico.

Masificable y reproducible.

No existe método idóneo para todos los tipos de Cáncer.

Densitometría Ósea

¿Qué es la densitometría ósea?

La densitometría ósea es un estudio que permite medir la densidad mineral del hueso y ayuda a determinar el nivel de calcificación del mismo y a diagnosticar y evaluar, cuantitativamente la existencia de osteoporosis.

¿Con qué equipo se realiza el estudio?

El estudio se realiza con un equipo especial, llamado densitómetro y que sirve exclusivamente para la realización del mismo.

Si el equipo trabaja con rayos x ¿es peligroso?

Si bien el densitómetro utiliza rayos x para la formación de las imágenes, la dosis es mínima y no implica ningún riesgo para la salud de los pacientes (el nivel efectivo de radiación es equivalente al de la mitad de una Rx de tórax simple).

¿El estudio es molesto?

El estudio no es molesto ni doloroso. Usted estará acostado en una camilla, sobre su espalda, por menos de 10 minutos, y no sentirá ninguna molestia, debe permanecer inmóvil durante la prueba.

¿De qué partes del cuerpo se realizan estudios?

Los dos lugares usuales para realizar mediciones con densitometría son la columna y los fémures, pero puede realizarse estudio del cuerpo entero. Por otra parte, este equipo puede ser utilizado para otras determinaciones, como es la medición de la grasa corporal total.

¿A quién se le efectúa este tipo de estudio?

Si bien la población más usual son las mujeres en estado de menopausia o en la postmenopausia, también se puede efectuar a hombres y es cada vez más numerosa la po-

blación pediátrica y de adolescentes para determinar el nivel de calcificación ósea en posible relación con estado de crecimiento o de la absorción alimentaria.

¿Hay que hacer una preparación especial?

No se requiere ninguna preparación especial para este tipo de estudio, sin embargo es conveniente que usted no tome suplementos cálcicos el día del examen.

¿Es necesario llevar los estudios anteriores?

Como en todos los estudios de imágenes, siempre es necesario, traer los estudios previos. El significado de las imágenes puede ser diferente cuando se las puede comparar con estudios previos. La comparación, y la posible determinación de la evolución temporal de las imágenes, es un elemento fundamental al tratar de establecer un diagnóstico. Por esto mismo siempre se les solicita a todos los pacientes concurrir con los estudios anteriores.

La densitometría ósea es una técnica diagnóstica no invasiva, que explora y mide la masa ósea por medio de los rayos x, con elevada precisión, que actualmente es la principal herramienta diagnóstica utilizada en la osteoporosis.



Dra. Carmen L. Rodríguez
Ginecóloga

MENOPAUSIA

¿Qué esperar cuando su cuerpo está cambiando?

¿Qué es la menopausia?

Es la época en la vida de la mujer en la cual deja de tener períodos menstruales y marca el fin de la etapa reproductiva de la misma. Es una etapa normal de la vida, así como la pubertad. Los años que conducen a ese suceso se denominan perimenopausia o "cerca de la menopausia" o climaterio. La menopausia se produce porque los ovarios dejan de producir las hormonas femeninas principalmente estrógenos.



Una mujer llega a la menopausia cuando no tiene un período menstrual durante 1 año (12 meses), aunque los síntomas pueden empezar varios años antes.

¿Cuándo ocurre la menopausia?

La edad promedio para el último período menstrual en la mujer es de 51 años. Pero es normal que la menopausia ocurra en cualquier momento entre los 42 y 52 años.

Las mujeres a las cuales se les extraen ambos ovarios durante un acto quirúrgico, presentarán una "menopausia quirúrgica" en el momento de la cirugía. Pero en los casos donde se extrae sólo el útero y se dejan los ovarios, esta mujer no tendrá períodos menstruales pero iniciará la menopausia cuando sus ovarios dejen de fabricar las hormonas femeninas.

¿Cuáles son los síntomas más comunes que se presentan durante la menopausia?

Los niveles reducidos de estrógenos que se producen en la menopausia causan cambios importantes en su cuerpo, los cuales ocurren gradualmente. La menopausia es diferente en cada mujer. Algunas mujeres casi no notan cambios. Otras experimentan síntomas tales como:

- Cambios en sus menstruaciones: Sus periodos podrían no ser regulares, ser más cortos o durar más. Sangrar menos o más de lo usual.
- Sofocos (calores): es el síntoma más común, es una sensación repentina de calor que se presenta en la parte superior del cuerpo y la cara, y dura desde unos segundos a varios minutos o más.
- Problemas con el sueño.
- Resequedad y adelgazamiento de la vagina y la vulva.
- Problemas en el tracto urinario.
- Dificultad para dormir.
- Dolores de cabeza.
- Cambios de humor.
- Aumenta el ritmo de pérdida de masa ósea que puede llegar a la Osteoporosis.
- Cambios emocionales.
- Disminución de la libido o deseo sexual.
- Aumento del riesgo para enfermedades cardiovasculares.

¿Qué hacer en cuanto a esa pérdida hormonal?

Hay en día se escucha mucho acerca de si se debe usar o no hormonas para aliviar algunos de los síntomas de la menopausia. Para la decisiones en cuanto al control de la menopausia y la indicación del uso de una terapia de reemplazo hormonal, se debe consultar al médico y cada decisión que se tome debe ser evaluada anualmente o según sus necesidades personales, incluyendo evaluación ginecológica, Mamografía, Densitometría Ósea, laboratorio general de rutina, evaluación gastroenterológica, entre otros. Existen también otros tipos de medicamentos tales como antidepresivos, que pueden ayudar en este momento.

Existen medidas generales que pueden aplicarse también:

Vestir prendas de algodón, consumir mucho líquido, dormir en cuartos con ventilación fresca, cuando sienta sofocos trate de ir a un lugar fresco.

¿Cómo puedo mantenerme saludable después de la menopausia?

Mantenerse saludable después de la menopausia podría significar hacer algunos cambios en la manera en la cual usted vive:

- No fumar.
- Mantenga una dieta baja en grasas, alta en fibras, coma frutas, vegetales. Consuma productos ricos en calcio.
- Aprenda cuál es su peso ideal y trate de mantenerse en ese peso.
- Haga ejercicios como caminar, trotar o bailar por lo menos 3 veces por semana.
- Cumplir el tratamiento indicado por su médico, evitando la automedicación.

Gracias a los avances médicos las mujeres ahora viven el doble de lo que vivieron hace 1000 años y más de 1/3 de este tiempo de vida ocurre después de la menopausia. Es por eso que cada día más mujeres ven la etapa de la postmenopausia como un momento para sentirse orgullosas por lo que han logrado y vivir el resto de sus vida con entusiasmo.



Micro biopsias de mama

En el pasado evaluar histológicamente un nódulo mamario (biopsia mamaria) era sinónimo de cirugía, siendo obligatorio ir a quirófano con todos los riesgos que conlleva, anestesia, cicatriz en la piel y cicatriz interna (que dificulta el diagnóstico posterior), mayor costo económico etc.

Desde los comienzos de la década de los 90 en **La Unidad de Mastología y Atención Integral a la Mujer** contamos con procedimientos que nos permiten hacer el diagnóstico de lo que usted tiene en su mama solo con anestesia local y muy esporádicas complicaciones. Este procedimiento se denomina micro biopsia y consiste en una punción con anestesia local (como ir al odontólogo) dura en promedio 20 minutos y así obtenemos una muestra suficiente para hacer un diagnóstico tan certero como el que se hacía con la cirugía.

En el caso de la lesión resultar benigna, (80% de los casos); usted no necesitará ningún tratamiento adicional; si resultara maligna o de riesgo, al tener un diagnóstico claro permitirá planificar el tratamiento definitivo con más seguridad.

La micro biopsia Ecoguiada se realiza cuando el nódulo se evidencia al ultrasonido, la estereotáxica cuando solo se observa en mamografía y palpatoria o ecoasistida si es al examen físico.

Así entonces, se aplica anestesia local, se hace una pequeña incisión de aproximadamente un (1) cm que no amerita puntos al terminar, a través de la cual se introduce la aguja de punción obteniéndose el material que será evaluado por nuestra médico patólogo.

Como ven es un procedimiento que produce muy poco dolor o cicatriz, externa o interna y no necesita preparación o cuidados posteriores especiales.

Es un procedimiento que produce muy poco dolor o cicatriz, externa o interna y no necesita preparación o cuidados posteriores especiales

Los nódulos mamarios pueden ser evidenciados por el ultrasonido, la mamografía, ambos o incluso solo a través del examen físico, en todos los casos disponemos de técnicas apropiadas para ayudarle en su diagnóstico.



Testimonios de nuestros trabajadores



Rosa Erika Villarroel: Estamos comprometidos con la salud de la comunidad, garantizando la atención de todos los pacientes, en las mejores condiciones posibles, sin tomar en cuenta la raza, religión o condición social de la persona. El respeto a nuestros pacientes es una muestra del respeto que sentimos por nosotros mismos. Para continuar nuestros logros nos basamos en el mejoramiento continuo, el cual forma parte de nuestra cultura organizacional, convirtiéndose en una filosofía de vida y trabajo.



Evelyn Caballero: Estoy muy orgullosa de formar parte de la Unidad de Mastología desde el Departamento de Administración, aquí doy lo mejor de mí cada día, con dedicación y esmero deseo seguir superando y desarrollando la carrera universitaria que elegí. Quiero resaltar que la empresa nos anima y apoya en nuestros objetivos profesionales, es así como el Sistema de Becas incentiva el deseo de superación de los trabajadores dando la oportunidad de continuar con sus estudios, son muy pocas las empresas que apoyan así a los trabajadores estudiantes.



Eneida Arreaza: "El trabajo da dignidad al hombre y equilibrio a su vida" (Mark Twain). Me identifico con esta frase porque soy mujer tenaz y trabajadora, pertenezco a esta familia desde el año 1996, mis inicios fueron en el área de Recepción, luego Guía de Paciente, aprendí de todas y cada una de las áreas operativas y con el apoyo de la Institución fui nombrada Coordinadora de Atención al Cliente. Posteriormente tuve una magnífica experiencia en el Departamento de Recursos Humanos y hoy en día soy la Sub-Gerente de Compras, Almacén e Inventario, y segura estoy que mi crecimiento como ser humano y profesional, no ha terminado. Mi meta principal es en todo momento dar lo mejor de mí. Le doy gracias a Dios, a mis compañeros de trabajo, y a todo el equipo que integra esta gran familia, por darme la oportunidad de ser parte de ella y culminó mi intervención con esta bella frase de Goethe: "Saber no es suficiente; tenemos que aplicarlo. Tener voluntad no es suficiente: tenemos que implementarla".



Leida Hernández: Inicié mis servicios laborales en la Unidad de Mastología en septiembre de 2005 como Camarera en el área de Quirófano, tuve la oportunidad de aprender y superarme profesionalmente, luego de un tiempo me ascendieron como Archivista, Asistente de Ecos y actualmente con mucho orgullo soy Técnico de Densitometría Ósea. Hoy cumpla 5 años junto a esta gran Familia, le doy Gracias a todas aquellas personas que confiaron en mí y me dieron la oportunidad. Sigo preparándome y compartiendo con mis compañeros.

Testimonios

de nuestros pacientes

Baja tus Riesgos

Ahorraríamos muchas, lágrimas lamentos, traumas y especialmente gastos; si bajáramos nuestro riesgo de contraer el Cáncer.

Cualquiera que sea nuestro frente de lucha; bien sea en la Familia, la Escuela, la Universidad o los diferentes lugares de Trabajo; tenemos que convertirnos en divulgadores de la forma básica, sencilla y particular, que tenemos de palpar con nuestras manos cualquier quiste o nódulo en nuestro Seno.

Cada día; la ciencia y la tecnología avanzan en la Pesquisa y Diagnóstico de las enfermedades mamarias. Es por ello, que cada mujer entre 35 y 60 años; incluya en su plan de salud; realizarse anualmente la Mamografía y el Ecosonograma Mamario, como tranquilizantes vitales.

Es oportuno y prudente apoyarse en las experiencias de médicos, especialistas, enfermeras y sobrevivientes; para motivarnos a cumplir con esa parte tan importante y relevante en nuestras vidas como lo es el hacernos el examen de mamas.

La invitación permanente es para todas las mujeres para que convirtamos nuestro chequeo mamario en una "Fiesta de Solidaridad" acompañado a la mami, la abuela, la hermana, la suegra, invitara las vecinas y amigas para descubrir cualquier cambio a tiempo.

Hagamos todo lo que tengamos o podemos hacer para mejorar nuestra calidad de vida. Aumenta todo lo que te beneficia: Ejercicios, Buena Alimentación. Elimina lo que no te ayuda; Cigarrillos, Alcohol y Grasas. Controla el Estrés, Disfruta de lo que haces y de tu tiempo libre.

Inyéctale a tu mente: Energía, Optimismo, Fe y Tranquilidad. Lucha por tu Paz Interior y todo esto te ayudará a bajar los Riesgos del Cáncer.

Lilia Blackman L.
Sobreviviente Cáncer de Mama



Testimonio de vida!

Mi nombre es **JOSEFINA PAYARES DE RAMOS**, de 79 años de edad, paciente oncológico del Dr. Iván González y presento a todos los enfermos que padecen de la terrible enfermedad del cáncer, mi testimonio de vida y fe en Dios y, en la ciencia.

He superado el cáncer de mama que afecto mi salud recientemente, gracias a mi infinita fe en Dios, al apoyo brindado durante todo el tratamiento por mi familia y a la Unidad de Mastología y Atención Integral a la Mujer del Estado Anzoátegui, dirigido por un excelente grupo de médicos experimentados en el área de oncología y su personal, todos de alta sensibilidad humana, que asisten día a día a los pacientes en su dura lucha de sobrevivencia.

Estos tres pilares fundamentales en mi proceso de curación me estimularon a perseverar en la búsqueda de mi sanación. Mi confianza en el Señor, el poder de la oración y haberme tratado a tiempo en una Unidad Especializada, de alta tecnología y conocimientos oncológicos, pionera en el Oriente del país, me permiten compartir esta vivencia, en demostración que SI es posible ganarle la batalla a esta compleja enfermedad, cuando la fe, la ciencia, y la constancia del paciente y sus familiares, se agarran de la mano de Dios, para luchar y lograr el gran sueño de un ser humano, "Recuperar la Vida".

A todos mi agradecimiento imperecedero por ayudarme a continuar viviendo para amar al prójimo.



Lic. Cecilia De Los Santos.
Nutricionista

Diabetes mellitus y alimentación

La Diabetes Mellitus es una condición clínica que en la actualidad se presenta como un problema de salud pública. La llamo "condición" ya que la podemos sobrellevar sin problemas, siempre y cuando la aceptemos y apliquemos indicaciones fundamentales para mantener uno de los objetivos más importantes como lo es **CONTROL DE LA GLICEMIA**.

Una alimentación balanceada no es más que combinar los **Macronutrientes** (como lo son **CARBOHIDRATOS** incluyen: arepa, pan, pasta, arroz, estos deben ser integrales, tubérculos como lo son papa, ocumo, ñame, yuca, batata lo ideal es consumirlos en trozos y las legumbres como lo son lentejas, carotas, arvejas, garbanzos excelente su alto aporte de fibra; luego vienen las **PROTEINAS** las cuales incluyen carne magras, pollo sin piel, pescado, huevos, leche y yogurt descremados. Por último tenemos las **GRASAS** mono y poliinsaturadas las cuales se encuentran en el aguacate, aceites de maíz, girasol, ajonjolí u oliva, también en nueces, avellanas, almendras) y **Micronutrientes** como vitaminas y minerales los cuales los encontramos en las frutas y vegetales de todos los colores posibles.

Es bien sabido que uno de los macronutrientes más discutido según la literatura son los **CARBOHIDRATOS (CHO)**, los cuales se dividen en CHO Complejos (Buenos) todos los mencionados anteriormente y CHO simples (Malos) son las chuchearías, refrescos, chocolate, bebidas energéticas, malta los cuales se deben suprimir.

Para pacientes Diabéticos como los que no lo sean nunca se deben suprimir los **CARBOHIDRATOS BUENOS**, ya que ellos son la fuente de energía principal del Sistema Nervioso Central, por lo tanto es necesario saber cual es la cantidad correcta de los mismos que deben consumirse diariamente. Amigo Diabético tras lo comentado anteriormente

mantener una alimentación balanceada garantiza: Control de Peso, Normalizar Niveles de Glicemia (70/110 mg/dl) no olvides usar tu Glucómetro y chequeese con frecuencia, reducir el riesgo de complicaciones; lo cual sucederá con tu apoyo para lograr modificar hábitos alimentarios realizando 3 comidas principales y 2 meriendas como mínimo, realizar ejercicio adecuado y consumir adecuadamente Edulcorantes.



Aquí te brindo este ejemplo de Menú, el cual puedes tener de referencia, pero no olvides que si acudes a la Consulta Nutricional, el esquema de alimentación se realizara según tus gustos y preferencias.

DESAYUNO:
LECHE 1tz./ QUESO 30gr.
AREPA 50gr.
FRUTA 1tz.

MERIENDA:
FRUTA / GALLETAS

ALMUERZO:
POLLO 150gr
ARROZ 1tz.
ENSALADA 1 ½ tz.
FRUTA 1tz.

MERIENDA:
FRUTA / GALLETAS

CENA:
ENSALADA DE ATUN 1 ½ tz.
PAN INTEGRAL 1 reb.
FRUTA 1 tz.

MERIENDA:
FRUTA / YUGURT



Los especialistas responden a sus preguntas

¿Qué es el cáncer de mama?

El cáncer de mama es el crecimiento desenfrenado de células malignas en el tejido mamario. Existen dos tipos principales de cáncer de mama, el carcinoma ductal - la más frecuente - que comienza en los conductos que llevan leche desde la mama hasta el pezón y el carcinoma lobulillar que comienza en partes de las mamas, llamadas lobulillos, que producen la leche materna.

¿Qué causa el cáncer de mama?

No se conoce exactamente el origen del cáncer de mama. Los factores que pueden aumentar el riesgo de una mujer incluyen herencia, pubertad temprana, embarazo tardío, obesidad y factores relacionados con el estilo de vida como consumo excesivo de alcohol y tabaquismo. El factor de riesgo más grande del cáncer de mama es la edad, simplemente el envejecimiento. La mayoría de los cánceres de mama ocurren en mujeres de más de 50 años y las mujeres de más de 60 años son las que tienen el riesgo más alto. El riesgo de que una mujer desarrolle cáncer de mama aumenta si su madre, hermana, hija o dos o más parientes cercanos, como primas, han tenido cáncer de mama, especialmente en la juventud. Sin embargo, el 85% de las mujeres que desarrollan cáncer de mama NO tiene antecedentes familiares de la enfermedad.

¿Qué es la Glándula Mamaria?

Órgano glandular par ubicado en el pecho, está formado por tejido conjuntivo, grasa y las glándulas que pueden producir la leche materna. También se llama mama.

¿Es necesario que me aprieten la mama para hacer una mamografía?

No se puede evitar hacer alguna compresión en las mamas, para poder lograr una mamografía de buena calidad diagnóstica; sin embargo, con los modernos equipos digitales, esta compresión está muy bien controlada y es de muy corta duración. Para la gran mayoría de las pacientes la molestia es pequeña y muy tolerable. Algunas pacientes sienten molestias mayores, especialmente cuando están muy temerosas y ansiosas, especialmente en los días anteriores a la regla. Generalmente haciendo el estudio inmediatamente después de la menstruación y manteniéndose relajada, es posible obtener excelentes mamografías, con muy pocas molestias.

¿Y por qué mas bien no me hago una Resonancia Magnética de la Mama?

La resonancia magnética de la mama no es un examen para pesquisa, tiene indicaciones precisas y siempre debe ser precedida de una excelente mamografía. Se utiliza fundamentalmente en pacientes de muy alto riesgo; en pacientes que se han hecho inyecciones en las mamas con el objetivo de aumentar su tamaño; cuando se sospecha la ruptura intracapsular de una prótesis de silicona; cuando existe una metástasis y se está buscando un tumor primario de ubicación desconocida; en algunos casos que sea útil determinar mejor la extensión de un tumor; también es útil en el seguimiento de algunos tumores voluminosos, que se están tratando inicialmente con quimioterapia (neoadyuvancia). Es un examen prolongado, que no requiere compresión, en algunas pacientes provoca claustrofobia, requiere la inyección intravenosa de un contraste con Gadolinio y solo debe hacerse cuando se disponga de equipos para tomar biopsias de las lesiones que se detecten. Quizás su ma-

yor problema es la alta tasa de falsos positivos, pues con frecuencia se ven imágenes que nunca tendrán importancia clínica, lo que puede llevar a sobretratamientos riesgosos e innecesarios. La Resonancia Magnética de mama es un estudio muy útil y excelente, cuando está bien indicado y realizado, pero actualmente en ningún caso sustituye a la mamografía como método de pesquisa y diagnóstico de las enfermedades mamarias.

¿Qué son las microcalcificaciones?

Las microcalcificaciones son uno de los hallazgos más importante en las mamografías. Son puntos que se representan blancos en las placas mamográficas. Hasta el momento ha sido difícil su detección con otros métodos de imágenes por lo que la mamografía sigue siendo el estudio ideal. Las microcalcificaciones pueden ser vistas como parte de alteraciones benignas, siendo éstas la gran mayoría de las detectadas en estudios mamográficos, pero su relación con lesiones malignas es lo que motiva a realizar estudios complementarios, como la compresión focal y ampliación, que permiten evaluar sus características, morfología y distribución y su probable relación con lesiones malignas.

¿Qué es una condición fibroquística?

La condición fibroquística es un estado del tejido mamario que hoy por hoy no tiene una definición estándar; está caracterizada por un aumento doloroso de la turgencia mamaria y que pueda acompañarse de formación de quistes o nódulos sólidos; igualmente de algunos estados histológicos propios de la condición.

¿Por qué se produce la condición fibroquística?

Probablemente por el producto de una reacción exagerada del tejido mamario a la acción de las hormonas femeninas, de los estrógenos.

¿Qué relación tienen las prótesis con el cáncer de mama?

Ninguna, las prótesis mamarias no tienen relación con el cáncer de mama. Se puede dificultar el diagnóstico de cáncer de mama en una paciente con prótesis, si la prótesis está en contacto con el tejido mamario; pero las prótesis no tienen relación directa con el cáncer. Se recomienda, en caso de querer aumentar el tamaño de las mamas, que la colocación de las prótesis sea detrás del músculo pectoral y no intramamarias; esto permitiría que la evaluación de clínica y por imágenes sea más fácil.

¿Cuándo tiene una mujer mayor riesgo de cáncer de mama?

Hay determinados factores que se conocen o que se han establecido como factores de elevado riesgo para cáncer de mama. Intentaremos enumerarlos: paciente por supuesto femenina cuya menarquia (desarrollo) se produjo por debajo de los 12 años o aquellas mujeres cuya menopausia fue por encima de los 55 años, mujeres con antecedentes de familiares directos con cáncer de mama (como lo son madre, hermana o hija), mujeres cuyo primer hijo lo tuvieron después de los 30 años o aquellas que no se embarazaron nunca, mujeres obesas y mujeres con alta ingesta de grasa animal. Sin embargo si tenemos cuatro mujeres con cáncer de mama, sólo una presentaría esos factores de riesgo, es por ello que todas las pacientes femeninas deben aprender y aplicar el autoexamen mamario y realizarse su mamografía de pesquisa cuando esté indicada.

Si bien es importante nuestra tecnología y nuestro equipo médico, el secreto más preciado es nuestro personal. Juntos hemos alcanzado importantes logros, lo primordial en la institución es ser felices en nuestro ambiente de trabajo, engranamos el más sólido de los equipos, trabajamos bajo la filosofía de calidad de servicio. Somos evaluados constantemente por nuestros pacientes.

Conformamos un equipo entusiasta y dinámico, de nuestro lugar trabajo hicimos un ambiente amable, familiar, que nos estimula cada día ser mejores, estamos constantemente adiestrando y estimulando, participamos en cursos de calidad de servicio, crecimiento profesional, entre otros.

Realizamos labor social, prestamos servicio a la comunidad. Nos sentimos orgullosos de formar esta gran familia.

El que no vive para servir, no sirve para vivir...

Lectura parcial del poema "No te detengas" de Walt Whitman. Breve semblanza del poeta y vigencia de su poesía.

Ni dejes que termine el día sin haber crecido un poco, Sin haber sido feliz, sin haber aumentado tus sueños.

No te dejes vencer por el desaliento.

No permitas que nadie te quite el derecho a expresarte, que es casi un deber.

No abandones las ansias de hacer de tu vida algo extraordinario. No dejes de creer que las palabras y las poesías si pueden cambiar al mundo.

Pase lo que pase nuestra esencia está intacta.

Somos seres llenos de pasión.

La vida es desierto y oasis.

Nos derriba, nos lastima, nos enseña,

nos convierte en protagonistas de nuestra propia historia.

Aunque el viento sople en contra, la poderosa obra continúa:

Tu puedes aportar una estrofa.

No dejes nunca de soñar,

Porque en sueños es libre el hombre.

No caigas en el peor de los errores:

El silencio.....





La Unidad de Mastología y Atención Integral a la Mujer

J-31177693-1

Nuestros Servicios

- Evaluación Mastológica (Mamografía Digital, Examen Físico, Eco si es necesario)
- Ecosonografía (Mamaria, Transvaginal, Abdominal y pequeñas partes)
- Biopsias Mamarias por Estereotáxia o Ecoguiadas
- Mamotomía
- Densitometría Ósea en mesa DEXA hasta 119 Kg
- Ginecología General
- Mastología Integral (Medicina, Cirugía oncológica y Reconstructiva de las Mamas)
- Histeroscopia
- Atención de la Menopausia
- Anestesiología

- Hospitalización
- Cirugía Ginecológica, Oncoplastia, Laparoscópica
- Cirugía de Cabeza y Cuello
- Oncología Médica (Quimioterapia)
- Endocrinología
- Gastroenterología (Endoscopia Digestiva)
- Cardiología (Eco Cardiograma de Stress con Dobutamina)
- Anatomía Patológica
- Laboratorio Clínico (Exámenes de rutina, Bacteriológicos, Hormonas y pruebas especiales)

Nosotros crecemos con tu opinión: mercadeo@diagnosticos.com.ve

Para Pedir cita puede llamar al Telemaster: (0281) 2753611 o a través de nuestra página web www.diagnosticos.com.ve

Lunes a Viernes: 6:30 a.m. a 6:00 p.m. Sábados: 7:30 a.m. a 1:30 p.m. Prolongación Av. Fuerzas Armadas, C.C. Neverí Plaza, Planta Alta, Barcelona - Edo. Anzoátegui - Venezuela

